

**МОДУЛ М2 - Увод у пројектовање**

**Курс 2.4. : ЕЛЕМЕНТИ ПРОЈЕКТОВАЊА**



**Назив предмета : МОДУЛ – М2 Увод у пројектовање, Курс 2.4. Елементи пројектовања**

**Година студија : 2. семестар Основних академских студија 2013/14.**

**Број кредита : 8 ЕСПБ**

**Термини одржавања наставе**

**Предавања** амфитеатар АФ : уторак 11:15\_13:00

**Вежбе** сале АФ : уторак 13:15\_17:00

**Термин одржавања испита** у складу са испитним роком

**Термини одржавања колоквијума**

**Први колоквијум** четврта недеља / уторак, 11.03.2014. године у термину вежби 13:15\_17:00

**Други колоквијум** девета недеља / уторак, 15.04.2014. године у термину вежби 13:15\_17:00

**Трећи колоквијум** петнаеста недеља / уторак, 27.05.2014. године у термину вежби 13:15\_17:00

**Опис наставног задатка**

Уочавање, промишљање, анализа и димензионисање елемената простора, структуре и програма

**Наставник** доцент Зоран Абадић, руководилац курса

**Сарадник** асистент Јелена Богосављевић, координатор курса

**Број кабинета** 244\_термин за консултације : уторак 13:15\_14:00

телефон : +381 11 334 5473

e\_mail : elementi.projektovanja@gmail.com

**Сарадници у настави** асистенти (број сале)

Милош Ђурасиновић (218), Верица Међо (219), Драгана Ђирић (220), Ксенија Пантовић (221), Ивана Ракоњац (222), Весна Мила Чолић Дамјановић (223), Милутин Церовић (224), Милена Делевић Грбић (226), Срђан Марловић (227), Павле Стаменовић (228), Јелена Богосављевић (230), Јелена Ристић Трајковић (235), Алекса Бијеловић (301).

**Циљеви и приступ настави**

Упознавање студената са основним принципима архитектонског пројектовања, елементима композиције, структуром архитектонског пројекта, архитектонском анализом, димензионисањем, мерама и пропорцијама, логиком просторне организације и елементима архитектонског програма.

Методолошким развијањем графичких и ликовних вештина оспособити студенте да примењују различите технике у циљу читљивог приказивања стварности на својим пројектима, од пројектног програма, скице, архитектонског цртежа, концепта до идејног архитектонског решења.

Кроз два једноставна пројекта студенти развијају способност уочавања, аналитичког посматрања, самосталног промишљања и примене стечених вештина на сопственом идејном архитектонском решењу.

**Метод извођења наставе**

Предавања, дискусије, критике, анализе, презентације, радионице, тестови, консултације.

Позитивна и стимулативна атмосфера међу студентима, асистентима и наставницима.

Проверавање свог рада пред другим студентима и наставницима.

**Садржај наставе**

Садржај наставе је дефинисан у мери којом се у континуитету наставља стицање знања и вештина архитектонског пројектовања из претходног семестра започетих на курсу Простор и облик. Савладавају се основни принципи архитектонског и урбанистичког пројектовања и вежба оспособљавање за контролу линије, површине и волумена кроз димензионисање и обликовање простора за стварну употребу уз задату функцију. Студенти се уче да анализирају садржај и разумеју основна начела организовања простора у архитектури, и да развијају пројекат од концепта до идејног архитектонског решења.

**Термински план наставе**

Предметна настава се одвија једном недељно са два часа предавања + тест и четири часа вежбања.

Настава траје 15 радних недеља у школи.

Студент на предмету од 8 ЕСПБ располаже са 160 радних сати у току 15 радних недеља што значи да је за рад код куће предвиђено 70 радних сати, или 4,66 сати недељно, с обзиром да на предмету у школи студент ради шест сати недељно.

Испитни рок траје 5 радних недеља што значи да студент има на располагању још 200 радних сати за припрему испита, консултације и полагање свих испита на другом семестру студија.

Студент на предмету од 8 ЕСПБ има на располагању 53,33 сата за припрему, консултације и полагање испита у испитном року, или укупно 6,66 радних дана.

Напомена: није дозвољено веће оптерећење студената од овако димензионисаног.

**Студијска правила**

Предмет води један наставник са више сарадника у зависности од броја формираних студија, као и са старијим студентима волонтерима. План рада на предмету одређује наставник.

Најмање 30п, а највише 70п предвиђено је за оцењивање током 15 радних недеља у школи.

Начин и критеријуме оцењивања утврђује појединачно сваки наставник.

Прва вежба (1) / 1 недеља

## ОРИЈЕНТИР

По осећају, интуитивно, просторно приказати задату тему.

Размислити о значењу, појавности, начину сагледавања и размери.

Оријентир на тлу представити макетом направљеном од једног или више листова папира формата А4.

Први пројекат (2+1+4+1) / 2 недеље + први колоквијум + 4 недеље + други колоквијум

## СВЕТИОНИК са торњем за осматрање и боравак

**Дефиниција** Некада, светлосни оријентир за давање прецизних координата за позиционирање морских пловила у ноћним и невременским условима.

Данас, осматрачница, место за одмор, медитацију, откривање, склањање, уживање.

**Интервенција** Изградња светионика за потребе осматрања обалске страже и повремениг боравка до 6 особа.

### Просторни елементи /

**Локација** море, далеко од насељеног места

**Позиција** пучина, приобални део копна, острво, стена

**Клима** топла и влажна

**Тло** вода, камен, трава

**Окружење** море, небо, сунце

**Доступност** чамцем

**Комуникације** степеницама унутар светионика

**Висина** до 33м од нивоа тла (мора)

**Обликовање** да одоли сунцу, мору, бури, магли, невремену, облацима, таласима

**Опрема** рефлектор белог и црвеног светла, хорна за маглу, оптика за осматрање

У просторном смислу светионик је део воденог пространства.

У програмском, ради се о станици за осматрање обалске страже и привременом боравку авантуриста, посебном по месту, локацији, са свим привилегијама у односу на позицију, висину и поглед.

Непосредно окружење светионика представља отворен простор, море, небо, сунце, пучина.



### **Програмски елементи /**

**Корисник** Обалска стража (2) и посетиоци (4 до 6 особа)

Улазна зона са прилазом + приступом за чамац страже одигнут 3м од највишег нивоа тла (мора)

Степениште унутар светионика са припадајућим ваздухом – простор посебан по карактеру

Простор за смештај (у затвореном) – Јединица за 4+2 особе

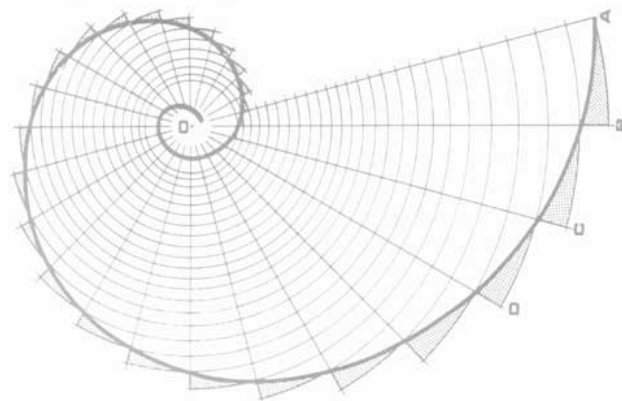
Простор за осматрање (на отвореном) – Тераса-галерија на највишем нивоу

Карактер, волумен и физиономија светионика је предмет истраживања у односу на основни просторно програмски концепт целине. Унутрашњост светионика третирају као један волумен који се осветљава дневним светлом кроз отварање и допуштање сагледавања, визуелног контакта са природним окружењем.

Смештајну јединицу пројектовати као независну функционалну целину са прилазом преко степеништа и неопходним елементима намештаја потребним за привремени боравак до 6 особа до 4 дана.

На нивоу јединице остварити вишестрану оријентисаност као и могућност екстензије по вертикали, са могућношћу формирања терасе са панорамским погледом.

У вертикалном плану посебну пажњу обратити на контакт светионика и тла.



### **Истражује се и проверава /**

**на нивоу целине** форма / карактер, израз и мера.

однос светионика и тла ; вертикалног и хоризонталног елемента (једна већа димензија)

**на нивоу структуре** функција / сценичност, амбијент и смисао.

однос просторија и волумена ; диспозиција и комуникације

**на нивоу јединице** организација / употребљивост, комуникативност и склад.

склоп и просторни модел за потребе краткотрајног коришћења

### **Смисао задатка /**

Тумачење и дефинисање основне композиције простора – Једнопросторност,

Димензионисање светионика по вертикали на основу степеништа као мерног инструмента,

Важност познавања функције у процесу пројектовања ради дефинисања јединица у оквиру датог волумена,

Открити принципе организације простора за савремен начин коришћења,

Увежбати пројектовање просторне структуре за привремену, повремену употребу,

Увидети специфичност пројектовања смештајног простора без физичког контакта са тлом,

Експериментални приступ организовања простора у оквиру задатог волумена,

Провежбати начин решавања, развијања, повезивања и преклапања простора по вертикали,

Димензионисати елементе у односу на кориснике и њихове активности.

### **Елаборат /**

**Графички приказ** Планови : хоризонтални (основе) ; вертикални (пресеци) 1 : 50

**Просторни приказ** Макета целине 1 : 100 / 200 + Макета пресека светионика 1 : 50

**Ликовни приказ** Фотографија, фотомонтажа, споља - унутра, у и ка / из угла погледа корисника

**Други пројекат (5+1) / 5 недеља + трећи колоквијум**  
**ЈЕДИНИЦА ЗА ДВЕ ОСОБЕ**

**Дефиниција** Минимална стамбена јединица

**Интервенција** Изградња стамбене јединице за повремени боравак две особе

**Просторни елементи /**

**Локација** руб копна, далеко од насељеног места

**Позиција** приобални део, стена

**Клима** хладна и влажна

**Тло** песак, камен

**Окружење** море, небо, облаци

**Волумен јединице** до 100 м<sup>3</sup>

**Површина основе** у односу на волумен

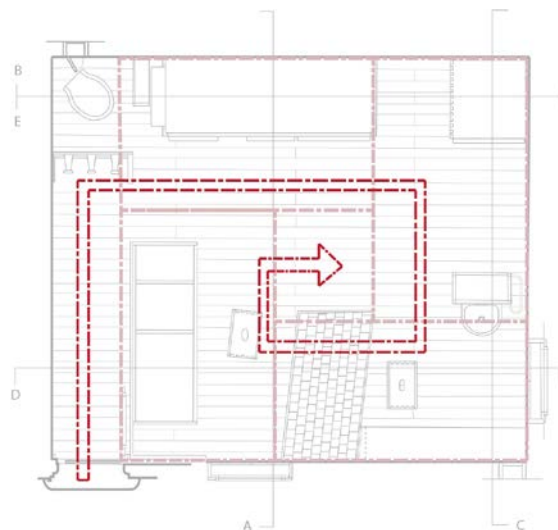
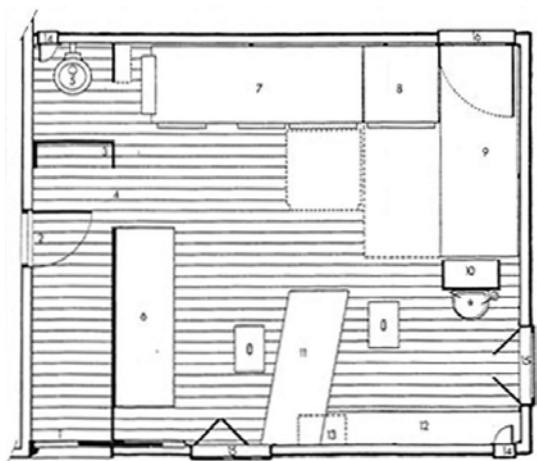
**Висина јединице** јединствена, неодређена

**Спратност** до два нивоа

**Обликовање** да одоли мору, бури, магли, невремену

За потребе две особе истог или различитог пола, израдити пројекат минималне стамбене јединице за повремени боравак и рад током целе године у природном окружењу.

Задатак није само стамбена јединица као одговор на постојеће услове локације, специфичност терена и функције, већ посебан волумен, једнопростор са елементима ефемерности.



### **Програмски елементи /**

**Корисник** Две особе истог или различитог пола (1+1)

### **Структура** јединице /

Унутрашњи простор димензионисати за одвијање дневних и ноћних активности : припремање лаке хране, ручавање, слободно време, краткотрајни рад, одржавање личне чистоће, дневни и ноћни одмор.

Простор у оквиру јединице планирати као променљив уз могућност адаптације, прилагођавања различитим просторним и програмским сценаријима.

### **Садржај** јединице /

Улаз са гардеробним плакаром / до 3м<sup>2</sup>

Тоалет, вц + умиваоник + туш / до 3м<sup>2</sup>

Вишенаменски простор са два кревета 90х190цм, мини кухињом 2х60х60цм, столом за ручавање 60х120цм, две столице 35х35цм, радним столом 60х120цм, плакаром 80х60цм.

Простор за алат и опрему / до 4м<sup>2</sup>

Истражити ниво комуникације унутрашњег и спољног простора по вертикали и хоризонтали.

Унутрашње преграде планирати као лаке, померљиве са варијантама различитог постављања у зависности од потребне величине и планиране функције.

На хоризонталном плану уочити све употребне елементе простора и њихове димензије, условљене одвијањем активности : боравка, ручавања, одмора, рада, разоноде, одржавања личне хигијене, одлагања ствари.

Проверити потенцијал двоетажног организовања простора и диференцирања функција.

Посебну пажњу обратити на контакт јединице са тлом, јединство унутрашњег и спољашњег простора јединице, однос према околини, отворене и приступне просторе.

Спремиште за чамце је део јединице доступан са спољне стране.

Обликовање форме носи са собом одговорност у стварању униформног дизајна и естетике.

Ради се о јединици која се развија не само изнутра већ и из свог окружења па се тако може размишљати о атрибутима привремености, променљивости.

### **Смисао задатка /**

Димензионисање минималне стамбене јединице према мери човека и његовим потребама.

Провежбати архитектонско организовање једнопростора за одвијање различитих активности.

Увидети значај успостављања реда и дисциплине у поступку програмирања и процесу пројектовања малих просторних, стамбених јединица.

Истраживање и примена принципа у конципирању савремених модела становања.

### **Елаборат /**

**Решење целине** Ситуациони план 1:100 / 200, (цртеж + )

Концепт (цртеж + фотографија макете, фрагмент, пресек)

**Решење јединице** Основа на нивоу терена - партерно решење (контакт јединице и тла) 1:50

Карактеристичне основе - структура простора (функција) 1:50

Пресеци - структура простора (карактер и физиономија) - заједно са окружењем 1:50

Просторни (тродимензионални)

Макета целине : 1:100 / 50

Макета јединице : 1:25, са елементима намештаја и опреме, материјал, картон, дрво, клирит, метал

	Тематска јединица	Предавање	Тест	Вежбање	Рад ван школе
<b>01</b>	18.02.2014. 2 часа	<b>Елементи</b>  / доц. Зоран Абадић  Увод Преглед задатака Преглед предавања Разговор о динамици и начину рада		Увод и разговор о задацима и начину рада  Прва вежба_ <b>Оријентир</b>  Од једног или више листова папира формата А4, направити просторни модел, макету оријентира на тлу.  Увод у први задатак	Фотографисати макету на начин да изражава основни карактер оријентира на тлу.
<b>02</b>	Композиција 25.02.2014. 2 часа	<b>КОНТЕКСТ</b>  / доц. Зоран Абадић		<b>ПРВИ ПРОЈЕКАТ</b> <b>Светионик_контекст</b>  Од картона направити просторни модел, макету контекста у односу на задатак и тумачење контекста. Истражити просторне односе важне за дефинисање карактера светионика као просторног оријентира.	Фотографисати макету и на фотографији представити просторну интервенцију, (фотомонтажу) светионика.
<b>03</b>	Композиција 04.03.2014. 2 часа	<b>РАЗМЕРА</b>  / доц. Зоран Абадић		<b>Светионик_размера</b>  Од картона направити просторни модел, макету светионика у размери контекста. Истражити просторне односе важне за дефинисање основног волумена, форме светионика.	Направити макету, просторни концепт целине, контекст + светионик (оријентир)
<b>04</b>	Композиција 11.03.2014. 2 часа	<b>КОНЦЕПТ</b>  / доц. Зоран Абадић	<b>тест 01</b>  3 поена	<b>Први колоквијум</b> <b>Светионик</b> Просторни концепт Решење целине  однос светионика и тла, вертикалног и хоризонталног елемента  Макета решења целине 1 : 100 / 200 20 поена	Наставак рада на задатку.
<b>05</b>	Структура 18.03.2014. 2 часа	<b>ЦРТЕЖ</b>  / доц. Зоран Абадић		<b>Светионик_цртеж</b>  Просторно програмска организација, вертикални и хоризонтални планови, 1 : 50 / 100  Истраживање и графичко представљање просторно програмске организације и структуре унутар волумена светионика. Графички приказ.	Наставак рада на задатку.
<b>06</b>	Структура 25.03.2014. 2 часа	<b>МОДЕЛ</b>  / доц.др. Ђорђе Стојановић		<b>Светионик_модел</b>  Истраживање и моделовање структуре светионика по вертикали на основу степеништа као мерног инструмента. Просторни приказ.	Наставак рада на задатку.

<b>07</b>	Структура 01.04.2014. 2 часа	<b>ФОРМА</b>  / доц.др Владимир Миленковић	<b>Светионик_форма</b>  Истраживање и формирање масе, волумена светионика у односу на структуру и једну већу димензију, вертикалу. Просторни + ликовни приказ	Наставак рада на задатку.
<b>08</b>	Структура 08.04.2014. 2 часа	<b>СИМУЛАЦИЈА</b>  / доц. Зоран Абадић	<b>Светионик_симулација</b>  Истраживање и симулирање стварности, приказ светионика, целине, амбијента и укупне физиономије. Ликовни приказ.	Наставак рада на задатку. Довршавање задатка. Припрема елабората за други колоквијум.
<b>09</b>	15.04.2014. 2 часа	<b>Елементи</b>  / доц. Зоран Абадић	<b>тест 02</b> 3 поена  <b>Други колоквијум Светионик</b> Просторно програм. решење Целина, структура и јединица  Елаборат, комплет 20 поена  Увод у други задатак	У форми дијаграма истражити и представити план активности корисника јединице у односу на 24 сата дана.
<b>10</b>	Анализа 22.04.2014. 2 часа	<b>АКТИВНОСТ</b>  / доц. Зоран Абадић	<b>ДРУГИ ПРОЈЕКАТ Јединица за две особе</b>  Вертикални и хоризонтални план, Р-1:50/100  На основу претпостављених двадесетчетворчасовних активности, поставити просторни-програмски концепт јединице.	Наставак рада на макети
<b>11</b>	Анализа 29.04.2014. 2 часа	<b>ОРГАНИЗАЦИЈА</b>  / доц. Зоран Абадић	<b>Јединица за две особе</b>  Просторно програмска организација Вертикални и хоризонтални План + макета, Р-1:50/100  Истражити и графички представити просторно програмску организацију унутар волумена јединице.	Наставак рада на плановима
<b>12</b>	Анализа 06.05.2014. 2 часа	<b>ДИМЕНЗИЈА</b>  / доц. Зоран Абадић	<b>Јединица за две особе</b>  Просторно програмска организација Вертикални и хоризонтални план + макета, Р-1:25/50  Димензионисати простор и приказати неопходне елементе намештаја и опреме.	Наставак рада на плановима и макети
<b>13</b>	Анализа 13.05.2014. 2 часа	<b>УТИЛИТАРНОСТ</b>  / проф. Милан Ђурић	<b>Јединица за две особе</b>  Просторно програмска организација Вертикални и хоризонтални план + макета, Р-1:25/50  Степен утилитарности простора и елемената. Утицај на начин унутрашње организације.	Наставак рада на плановима и макети



14	Анализа 20.05.2014. 2 часа	<b>ВЕЗЕ</b>  / доц.мр Иван Куцина		<b>Јединица за две особе</b>  Просторно програмска организација Вертикални и хоризонтални план + макета, Р-1:50/100  Истраживање веза и односа простора и елемената, у и ван јединице.	Наставак рада на плановима и макети. Довршавање задатка. Припрема за трећи колоквијум.
15	27.05.2014. 2 часа	<b>Елементи</b>  / доц. Зоран Абадић	<b>тест 03</b> 4 поена	<b>Трећи колоквијум</b> <b>Јединица за две особе</b> Решење целине и јединице  Елаборат, комплет 20 поена  Договор о терминима за консултације	Довршавање задатака. Корекција и припрема за испит.

### Препоручена литература

Миленковић, Бранислав : Увод у архитектонску анализу, ГК, Београд, 1988.  
 Le Corbusier : Modulor 2. London, Faber, 1955, originally published as Le Modulor II, Paris, 1955.  
 Le Corbusier : Une Petite Maison, Birkhauser, Verlag GmbH, 2001  
 Ле Корбизије : Ка правој архитектури (1923), 4. изд., Београд, Грађевинска књига, 2006, 243 стр. Francois De Pierrefeu  
 Le Corbusier : Савремена кућа достојна људи, Грађевинска Књига, Београд, 1956. Мартиновић, Урош : Свет архитектуре, БИГЗ, Београд, 1971.  
 Мартиновић Урош : Фрагменти једног виђења архитектуре, ИАУС, Београд, 1983.  
 Le Corbusier : *Talks with students*. New York, Orion Press, 1961, 83 p.  
 Абадић, Зоран : Елементи ; размишљања, остварења и модели, Архитектонски факултет, Београд, 2010.

### Начин полагања завршног испита

Елаборат се састоји од два пројекта, једне вежбе и три теста, графичких, просторних и ликовних приказа. Одбрана елабората је у форми усменог испита пред комисијом коју чине предметни асистент и један наставник.

### Критеријуми оцењивања завршног испита

1. Формална и материјална довршеност задатака и приказано стечено знање.
2. Кохерентност пројеката, веза између различитих аспеката рада – замисли и изведеног, концепције и архитектонског исказа.
3. Персоналност студента: воља, независност, креативност, критичност, иновативност, ентузијазам, мотивисаност.

### Оцењивање

У структури укупне оцене студента на предмету, предиспитне обавезе учествују са 70 поена. Испуњавањем предиспитних обавеза (70) и полагањем испита (20+10) студент може стећи највише 100 поена.

Предиспитне обавезе	70 поена	Завршни испит	30 поена
активност у току предавања - тест	3+3+4	елаборат	20
колоквијуми	3 x 20	усмена одбрана	10

Услови предаје после заказаног рока : из статута АФ

Статутарне одговорности и права студената : из статута АФ Београд, фебруар 2014.